



「いい温泉と旨い料理」をコンセプトに、景観の良いホテルです。砂浜まで徒歩0分、夕焼けの絶景・波音・潮の香りが楽しめるオーシャンビューの宿。天城山を背に駿河湾に沈む黄金色の夕陽を望む海辺の温泉ホテルでは、ゆっくりと時間が流れます。「海に見える大浴場」(男女入替制)からは駿河湾を望め、水面を輝かす夕陽を眺めながら入る温泉は格別です。湾に沈む夕陽をご堪能いただき、極上の温泉体験を是非ご体験ください。

お食事は伝説の料理人がプロデュースした創作バイキング。地元素材と駿河湾の海の幸を使用した季節を感じる料理に舌鼓



↑リゾート気分でご過ごせるホテルです

↑夕日も楽しめる海見える大浴場

冬の味覚の王様・カニをたっぷり！地魚料理と一緒に、こころゆくまで楽しめます。大人気のカニ食べ放題が、期間限定(2月29日まで)で今年も開催され、ゆでたカニをしっかりと満喫できます。トゲズワイまたはベニズワイ(脚と爪のみ)がダイナミックに盛りされており、カニならではのぷりっとした食感と味わいは贅沢そのもの。この機会に、お腹いっぱいお召し上がりください。

客室から駿河湾を一望でき、目の前に広がるオーシャンビューには、お部屋に入った瞬間に、お客さまの「おお」という声があがります。水平線に沈む美しい夕陽を、大切な人と眺めながらゆったりとお過ごしください。



↑海の幸もたっぷり創作バイキング

大江戸温泉物語 土肥マリンホテル

所在地 伊豆市土肥2791-4
☎ 0570-091126
料 平日大人3名1室利用お一人様8,980円～(税別)
日帰り利用 あり
HP <https://toi.ooodoosen.jp/>

土肥温泉 効能レポート

『西伊豆最古の土肥温泉。恋の悩みにも効く!?』 温浴振興協会理事／諸星敏博 談

土肥金山開発中の1611年、曹洞宗の古刹、安楽寺境内の坑口から温泉が湧出したのが土肥温泉の発祥。この源泉は発見者の間部(まづ)彦平に因みまづ湯と名づけられました。土肥温泉の歴史は400年にも及びますが、旅館に本格的に内湯として利用されはじめたのは明治33年に馬場(ばんば)地区で飲料用井戸を掘ったところ、温泉が湧出したのが始まりだそう。この頃から温度は50度近くあり、現在でも温泉源では52度と当時と余り変わりません。

泉質はカルシウム・ナトリウム-硫酸塩、塩化物温泉。霊湯とされ源泉から効能豊かな塩化物物が湧き出ており神経痛、婦人病、リウマチなどにきくといわれています。

温泉だけではなく四季を通して温暖な気候、雄大な海岸美と山岳美に恵まれ、素朴で豊かな自然環境に恵まれた土肥。海や空、全てを茜色に染める夕陽は絶景で、西伊豆に沈む夕日を眺めながら、温泉につかるひとときに癒されます。

4月まで続々楽しめる

土肥周辺の桜

土肥周辺では4月までと長い期間、様々な場所で桜の花を楽しむことができます。1月中旬から楽しめる土肥桜は、今回ご紹介したまつり会場以外にも万福寺などでも楽しむことができます。そして4月に入ると「伊豆最福寺しだれ」。その名の通り最福寺で咲くこのしだれ桜は、2001年に新種と認定された珍しいもの。開花中には野点サービスも行われます。同時期には、岐阜県根尾村の二世という小下田里山の薄墨桜も開花。ここでは富士山を背景に、ソメイヨシノも楽しめます。ほかに牡丹桜と、冬から春まで続々と桜を楽しめます。



日蓮上人の一代記を描いた90枚の絵のある清雲寺も土肥桜の名所です

景勝地・小下田里山は、4月初旬から可憐な薄墨桜やソメイヨシノが咲く

万福寺も知る人ぞ知る土肥桜のスポット。旅の途中に足を運んでみては

静岡県

土肥温泉

令和初となるお正月を迎えた1月。元号に込められたように、平和な時代の幕開けとなることを望みながら太郎が選んだ旅先は、静岡県の土肥温泉。日本の国花の一つである桜を満喫できる温泉地です。どんな桜が楽しめるのか、太郎と一緒にのぞいてみましょう。



松原公園

も見所いろいろ

桜まつり会場の松原公園は、夕日スポットとしても有名。また、ギネスに認定された世界一の花時計は、正午に美しいメロディーを奏でます。遊歩道沿いには地元彫刻家の野外彫塑群や若山牧水などの歌碑も。まつりとともに楽しんでみてください。

オレンジに染まる海景色。夕日が水平線に消えるまで見ていたいですね



住 伊豆市土肥2657-6
交 土肥温泉バス停よりすぐ



天然石が敷き詰められた外周は、素足で歩けば健康増進が図れる歩道に

土肥桜とは

土肥桜のルーツは、八木沢小池地区の山林にあった桜。地元医院を訪れ偶然目にした北海道大学名誉教授小川義雄氏(当時)が、珍しいこの桜に惚れ込み、殖やし始めたのが始まりです。そして冬の桜で土肥を訪れる人々を迎えたいと、40年ほど前から苗木を育成。土肥エリアの数十箇所に植栽をすすめてきたそうです。同じ早咲きの河津桜との違いはさらに開花時期が早く、花弁は色が濃いピンクで、付け根の重なり方も違う点。花は濃いピンクと、薄い紅色がかかった白もあるそう。恋人岬や松原公園などで見ることができます。



期間 2020年1月19日(日)～2月2日(日)※土肥金山夜桜ライトアップは1月18日(土)～10:00～15:00※土肥金山夜桜ライトアップは18:00～20:30(最終入場20:00)
場所 松原公園芝生広場ほか

土肥桜まつり

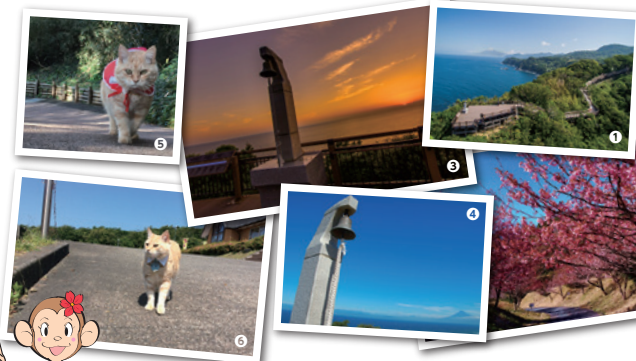
日本一早咲きの桜が楽しめる

日本で最も早く桜に出合えるまつり

12月下旬から蕾がふくらみだし、1月上旬には開花するという土肥桜。この花を眺めながら、ひと足早く春を感じることが出来るイベントが「土肥桜まつり」です。まつりは、松原公園を中心に、温かいお茶のサービスやスタンプラリーなども行われます。また、模擬店も多く出店。地場産品なども購入できるので、散策しながらいろいろのぞいてみてはいかがでしょうか。1月18日から2月2日までは、「土肥金山夜桜ライトアップ」も行われます。昼間とは違う表情の花を観察しに出かけてみては。

恋人岬とは

700mほどある富士見遊歩道の先端で、展望台があります。その名の由来は、岬に伝わる恋愛伝説から。想いを寄せる人の名を呼びながら設置されたラブコールベルを3回鳴らすと思いが叶うと言われています。恋愛成就を願ったカップルは、遊歩道入口のステラハウスで恋人宣言証明書の発行を。成就後は、ここで結婚式を挙げることもできます。



①展望台から駿河湾越しに御前崎や富士山と、パノラマ絶景が楽しめます
②恋人岬も土肥桜スポットの一つ。絶景とともに、美しい花を楽しめます
③金色に輝くラブコールベル。姉妹提携するグアム恋人岬には銀色のベルが
④ステラハウスでは、名物ネコ店長の「らぶにゃん」が迎えてくれます
⑤表情やしぐさも愛らしい。らぶにゃん店長に会いに訪れる人も多いそう

バレンタインデー&ホワイトデー イベント開催!



この日オリジナルの恋人証明書は、先着314名だけ。早めに行くのがおすすめ!

大切な人とぜひ!

恋人岬の君だけぷりん

伊豆産の卵の黄身と生乳をたっぷり使用したプリンです。「グリーンヒル土肥」のほか、恋人岬のステラハウスでも販売。伊豆のスイーツで、大切な人と甘い時間を過ごしてみてもいい。



販売店 伊豆手作り菓子工房グリーンヒル土肥
☎ 0558-98-0722 住 伊豆市土肥2197-2
時 8:30～17:00 休 店舗に確認
HP <http://izu-toriyose.shop-pro.jp>

この冬は恋人岬へ

大切な人と素敵な思い出づくり

住 伊豆市小下田3135-7
問 恋人岬事務局 0558-99-0270



いかがでしたか?

土肥桜だけでなく様々な桜が楽しめる土肥。散策しながらいろいろな花を楽しむ、ゆっくり温泉でリラックス。新年最初はそんな旅行を楽しんでみて下さい。

土肥温泉 周辺地図



土肥温泉への交通アクセス
車/東名沼津ICより伊豆縦貫道・修善寺道路経由約55分
電車/伊豆箱根鉄道修善寺駅より東海バス乗車、約50分
<http://www.toi-annai.com/kankou/>
<http://www.izutoi.com/saijiki.php>